



КОМИТЕТ ПО ОБРАЗОВАНИЮ АДМИНИСТРАЦИИ Г. УЛАН-УДЭ
МУНИЦИПАЛЬНОЕ БЮДЖЕТНОЕ УЧРЕЖДЕНИЕ ДОПОЛНИТЕЛЬНОГО ОБРАЗОВАНИЯ
«ЦЕНТР ДИАГНОСТИКИ И КОНСУЛЬТИРОВАНИЯ» Г. УЛАН-УДЭ
(МБУ ДО «ЦДиК» г. Улан-Удэ)

Принята на заседании
Управляющего совета
от «А» 04 _____ 2024 г.
Протокол № _____

Утверждаю.
Директор МБУ ДО «ЦДиК» г. Улан-Удэ
Я. С. Жибрун
«04» _____ 2024


Согласованно:
МУ «Комитет по образованию»
Администрации г. Улан-Удэ
Председатель Комитета
Г. Митрофанов


ОТЧЕТ
О РЕЗУЛЬТАТАХ САМООБСЛЕДОВАНИЯ
МУНИЦИПАЛЬНОГО БЮДЖЕТНОГО УЧРЕЖДЕНИЯ ДОПОЛНИТЕЛЬНОГО
ОБРАЗОВАНИЯ «ЦЕНТР ДИАГНОСТИКИ И КОНСУЛЬТИРОВАНИЯ»
Г. УЛАН-УДЭ ЗА 2023 ГОД

г. Улан-Удэ
2024

Лев

Целью проведения самообследования является обеспечение доступности и открытости информации о деятельности Муниципального бюджетного учреждения дополнительного образования «Центр диагностики и консультирования» г. Улан-Удэ (далее – Центр), оценивание его деятельности, направленное на развитие и совершенствование образовательной среды.

I. Общие сведения об учреждении

Полное наименование: Муниципальное бюджетное учреждение дополнительного образования «Центр диагностики и консультирования» г. Улан-Удэ.

Сокращенное название: МБУ ДО «ЦДиК» г. Улан-Удэ.

Адрес: 670034, Республика Бурятия, город Улан-Удэ, ул. Хахалова, 8.

Телефон/ факс: 8(3012)55-38-17

Адрес электронной почты: mbu_tsdik@govrb.ru

Официальный сайт: tsdik.buryatschool.ru

Учредитель: муниципальное образование городской округ «город Улан-Удэ»

Центр основан в 1993 году как муниципальное учреждение дополнительного образования детей «Центр психологической службы» в соответствии с постановлением Администрации г. Улан-Удэ №20/47 от 29.06.1992 и приказом Городского управления образования № 781 от 23.10.1993 для оказания психологической помощи учащимся и их родителям, а также оказания методической помощи школьным психологам и образовательным службам города.

В 2003 году согласно приказу Городского управления образования № 35 от 15.01.2003 учреждение преобразовано в муниципальное образовательное учреждение для детей, нуждающихся в психолого-педагогической и медико-социальной помощи «Центр диагностики и консультирования».

Во исполнение постановления Администрации г. Улан-Удэ № 107 от 03.03.2011 переименовано в муниципальное бюджетное образовательное учреждение города Улан-Удэ для детей, нуждающихся в психолого-педагогической и медико-социальной помощи, «Центр диагностики и консультирования».

На основании распоряжения Администрации г. Улан-Удэ № 1486-р от 19.10.2015 и приказа Комитета по образованию г. Улан-Удэ № 1127 от 19.10.2015 учреждение переименовано в муниципальное бюджетное учреждение дополнительного образования «Центр диагностики и консультирования» г. Улан-Удэ.

Система управления Центра

Управление Центром осуществляется в соответствии с законодательством Российской Федерации и Уставом Центра и строится на принципах единоначалия и самоуправления. Непосредственное руководство и управление Центром осуществляет директор.

В соответствии с Уставом формами самоуправления Центра являются:

- общее собрание работников
- управляющий совет.

II. Концептуальная модель учреждения

Деятельность Центра регламентируется разработанным и утвержденным Уставом, лицензией, паспортом муниципальной услуги и другими необходимыми нормативно-правовыми документами.

Характеристика контингента получателей услуг

Основным контингентом обращающихся за помощью в Центр граждан являются: дети, подростки, обучающиеся начальной, основной, средней школы, в том числе с ограниченными возможностями здоровья, подвергшиеся насилию и жестокому обращению, с суицидальными намерениями и совершившие суицид, испытывающие трудности в освоении основных общеобразовательных программ, развитии и социальной адаптации; дети, находящиеся в трудной жизненной ситуации; несовершеннолетние, признанные в порядке, предусмотренном уголовно-процессуальным законодательством, подозреваемыми, обвиняемыми или подсудимыми по уголовному делу либо являющимся потерпевшими или свидетелями преступления; родители (законные представители); педагоги.

Основной целью деятельности Центра является оказание психолого-педагогической помощи детям и подросткам, имеющим трудности в учебно-воспитательном процессе, содействие полноценному, своевременному и гармоничному развитию личности ребенка на каждом возрастном этапе, формирование у них способности к самовоспитанию и саморазвитию; их родителям (законным представителям), педагогическим работникам по вопросам развития, воспитания и образования детей.

Приоритетными задачами деятельности Центра являются:

1. осуществление профессиональной деятельности по основным направлениям практической психологии: просвещение, диагностика, консультирование, коррекция, реабилитация;
2. повышение психологической защищенности детей и подростков общеобразовательных школ города через реализуемые учреждением дополнительные общеразвивающие программы;
3. повышение психолого-педагогической компетенции педагогов и родителей;
4. оказание профессиональной методической помощи психологическим службам образовательных учреждений;
5. внедрение инновационных технологий в практическую деятельность центра диагностики и консультирования;
6. повышение эффективности психолого-педагогической помощи образовательным учреждениям через обучение педагогов работе с детьми по превентивным программам, включающим инновационные психолого-педагогические технологии.
7. совершенствование и расширение сферы профессиональной деятельности по оказанию психолого-педагогической помощи семьям в вопросах воспитания и развития личности ребенка;
8. проведение психологических мониторингов, прогностических и экспертных исследований психологических параметров образовательных учреждений;

9. повышение качества образовательных услуг.

Развивая процесс психолого-педагогического сопровождения развития личности ребенка, мы опираемся на следующие концептуальные положения:

1. Естественное развитие личности ребёнка первично. Ребёнок - не только объект психолого-педагогического воздействия в процессе коррекционной работы, а, в первую очередь, активный субъект взаимодействия с родителями, учителями, психологом в ходе реализации коррекционно-развивающей программы;

2. Осуществление личностно-ориентированного подхода в работе с детьми. В процессе реализации программы психолого-педагогического сопровождения неослабевающее внимание должно уделяться влиянию различных факторов среды на развитие и социализацию подростка;

3. Комплексный подход к решению задач профилактики, коррекции и психологической реабилитации через создание условий для тесного сотрудничества врачей, психологов, что позволяет качественно и оперативно решать наиболее сложные диагностические, коррекционные и реабилитационные задачи.

III. Организационно-правовое обеспечение образовательной деятельности

Деятельность Центра осуществляется в соответствии со следующими нормативными документами:

- Конституцией Российской Федерации;
- Конвенцией о правах ребенка;
- Федеральным Законом Российской Федерации «Об образовании в Российской Федерации» от 29.12.2012 № 273;
- Законом Российской Федерации об основных гарантиях прав ребенка в Российской Федерации: Федеральный закон Российской Федерации от 24 июля 1998 г. N 124-ФЗ (с изменениями и дополнениями);
- Федеральным Законом «Об основах системы профилактики безнадзорности и правонарушений несовершеннолетних» от 24.06.1999г. №120;
- Положением о службе практической психологии в системе Министерства образования Российской Федерации, утвержденным Приказом Минобрнауки России от 22.10.1999г. №636;
- Концепцией профилактики злоупотребления психоактивными веществами в образовательной среде, утвержденной Приказом Минобрнауки России от 28.02.2000г. №619;
- Законом Республики Бурятия от 13 декабря 2013 года №240-V «Об образовании в Республике Бурятия»;
- Концепцией развития дополнительного образования детей в Республике Бурятия, утвержденная распоряжением Правительства Республики Бурятия от 24 августа 2015 года № 512-р;
- Стратегией развития воспитания в Республике Бурятия на период до 2025 года, утвержденная распоряжением Правительства Республики Бурятия от 25 мая 2017 года № 285-р;

- Муниципальной программы «Развитие образования г. Улан-Удэ» на период 2020 - 2025 годы (подпрограмма «Дополнительное образование и социализация детей»), утвержденная Постановлением Администрации г. Улан-Удэ от 28 ноября 2019 года №366;
- Уставом МБУ ДО «ЦДиК» г. Улан-Удэ;
- Коллективным договором;
- Правилами внутреннего трудового распорядка;
- Локальными актами Муниципального бюджетного учреждения дополнительного образования «Центр диагностики и консультирования» г. Улан-Удэ.

IV. Материально-техническая база

Здание Центра находится в цокольном этаже жилого дома по адресу: г. Улан-Удэ, ул. Хахалова, 8. Общая площадь помещения составляет 240,9 м², имеется центральное водо- электро-и теплоснабжение.

Территория Центра огорожена, имеются зеленые насаждения. В Центре имеются следующие помещения:

- групповые помещения – конференц-зал на 15 посадочных мест;
- кабинеты (директора, заместителя по УВР, информационно-методический, педагога-психолога 3 шт., учителя-логопеда, диагностический, регистратура, делопроизводителя, сенсорная комната, бытовка для обслуживающего персонала: сторожей, дворников, уборщиц);
- туалет для посетителей;
- туалет для персонала;
- конференц-зал: оснащен компьютером, проектором и экраном для проведения тренингов и различных мероприятий с детьми: для проведения релаксационных упражнений используется Интернет. Мебель и техника соответствует нормам СанПиН. Все групповое пространство доступно детям. В приемной-регистратуре оформлены стенды для родителей и снабжены инструментариями для деятельности детей.
- информационно-методический кабинет: является центром сосредоточения теоретического и практического материала для успешного осуществления задач воспитательно-образовательной работы в Центре. Здесь осуществляется научно-методическое сопровождение педагогов-психологов, педагогов дополнительного образования и детей.

Методический материал в методическом кабинете подобран и систематизирован по образовательным областям (отдельного помещения для библиотеки не предусмотрено).

Методический кабинет предназначен для обеспечения творческой работы педагогов-психологов, педагогов дополнительного образования по самообразованию и совершенствованию педагогического мастерства, для анализа и обобщения опыта методической работы, накопленного в Центре.

Таким образом, он представляет собой педагогическую творческую мастерскую, побуждает к совершенствованию профессионального мастерства педагогов.

- кабинет педагога-психолога: оснащен материалами для развития внимания, памяти и логического мышления, дидактическими пособиями, играми, которые используются на занятиях педагога-психолога.

- кабинет педагога дополнительного образования: оснащен рабочими столами для коррекционных занятий школьников. Имеются тематические стенды.
- кабинет учителя - логопеда дополнительного образования. Для дошкольников, имеющих нарушения речи, в кабинете оборудовано место для индивидуальных занятий с учителем-логопедом. Имеются пособия по обследованию речевого и общего развития детей, дидактические игры и материалы для формирования звукопроизношения, фонетического восприятия и звукового анализа, и синтеза.
- диагностический кабинет предназначен для психодиагностики и проведения компьютерного тестирования для определения профессиональных навыков.
- сенсорная комната – помещение, оборудованное стимуляторами, воздействующими на органы обоняния, осязания, слуха, зрения и т.д., и направленное на развитие высших психических функций (речь, память, мышление, внимание, воображение, восприятие и т.д.), эмоциональной сферы и личностных качеств ребенка. Кроме того, стимуляторы способствуют психоэмоциональной разгрузке (релаксации), восстановлению и поддержанию психологического здоровья детей. Все кабинеты рационально используются по их назначению.

Доступ к информационным системам и информационно-телекоммуникационным сетям: Центр подключен к сети Интернет, оснащен информационно-коммуникационным оборудованием. Официальные страницы Центра в Телеграм-канале Центра (<https://t.me/cdik03>) и «ВКонтакте» в группе «Центр диагностики и консультирования» (https://vk.com/club_psycenter), страница виртуального пользователя (<https://vk.com/marina.psycenter>), официальный сайт Центра (<https://tsdik.buryatschool.ru>). Разработано мобильное приложение «Мой психолог» и введен в работу анонимный чат по оказанию консультационной помощи.

Электронные образовательные ресурсы: в Центре при организации образовательно-воспитательной работы педагоги используют мультимедийные презентации, учебные видеофильмы и звукозаписи, что повышает качество и эффективность усвоения материала.

Структурно-функциональная организация Центра

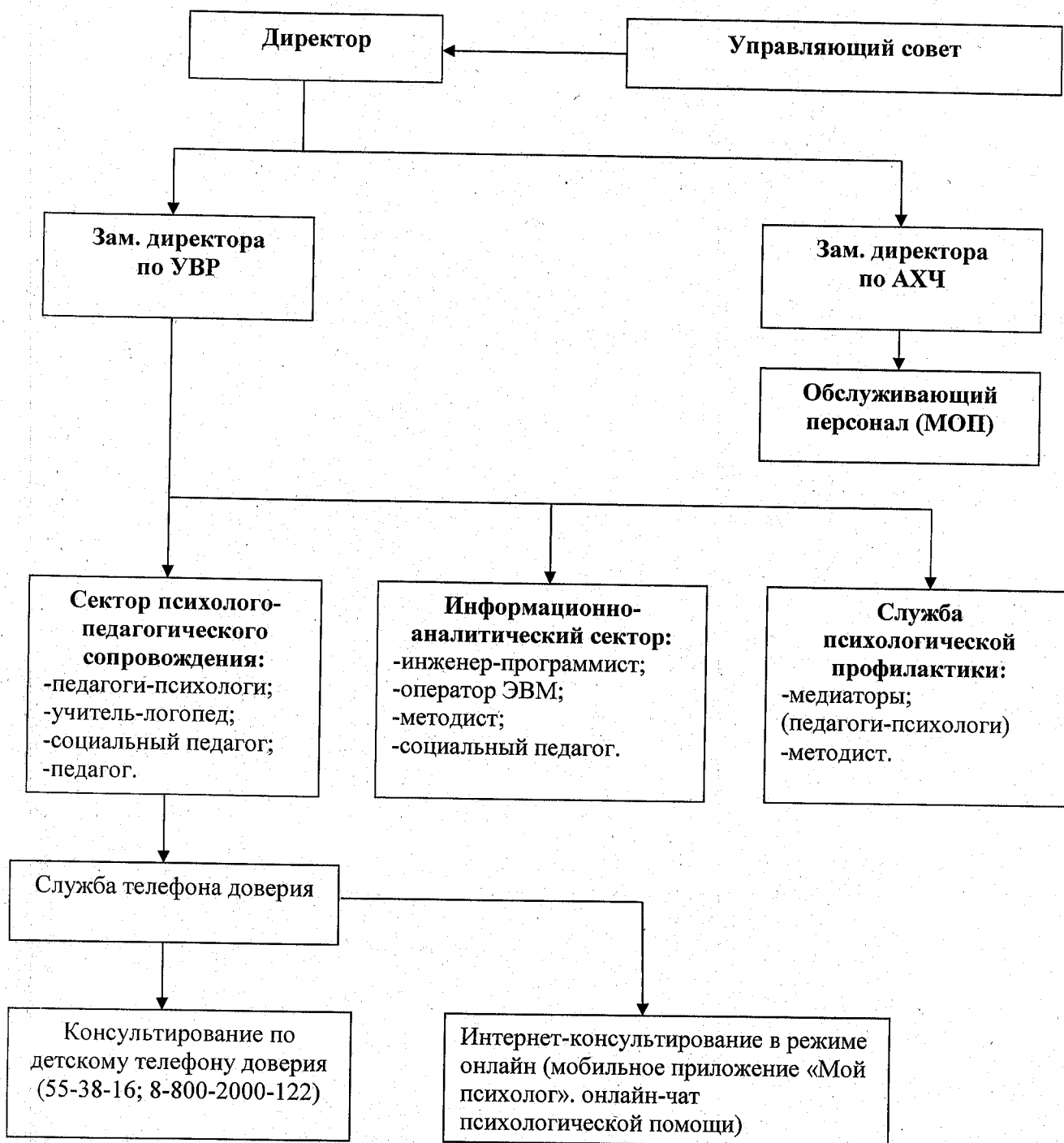


Рисунок 1. Структурно-функциональная организация учреждения

V. Организация учебного процесса в учреждении

Порядок приема осуществляется в соответствии с Правилами приема в Муниципальное бюджетное учреждение дополнительного образования «Центр диагностики и консультирования» г. Улан-Удэ.

Прием детей в Центр осуществляется с целью:

- проведения диагностики уровня психического, физического развития и отклонений в поведении;
- консультирования специалистами;
- проведения коррекционно-развивающих и реабилитационных мероприятий.
- обучения по дополнительным общеобразовательным общеразвивающим программам социально-гуманитарной направленности.

В Центр принимаются дети, обратившиеся за помощью самостоятельно, по инициативе родителей (законных представителей), направленные другим образовательным учреждением с согласия родителей (законных представителей) на основании письменного заявления.

Образовательная деятельность осуществляется по дополнительным образовательным программам коррекционно-развивающей и социально-гуманитарной направленности в соответствии с возрастными и индивидуальными особенностями детей, состоянием их соматического и психического здоровья.

В Центре реализуются следующие программы коррекционно-развивающей и социально - гуманитарной направленности:

1. «Психолого-педагогическое консультирование обучающихся, их родителей (законных представителей) и педагогических работников»;
2. «Консультирование на «телефоне доверия»;
3. «Развитие эмоционально-волевой сферы младших школьников»;
4. «Развитие навыков стрессоустойчивости старшеклассников»;
5. «Коррекция нарушения внимания у детей с синдромом гиперактивности»;
6. «Коррекция агрессивного поведения у детей младшего школьного возраста»;
7. «Коррекция познавательных процессов ребенка, испытывающего трудности в освоении общеобразовательных программ»;
8. «Преодоление тревожности и страхов в младшем школьном возрасте»;
9. «Социализация ребенка, испытывающего трудности в освоении общеобразовательных программ средствами изотерапии»;
10. «Коррекция познавательных процессов младших школьников»;
11. «Программа индивидуальных коррекционно-развивающих занятий по подготовке к школьному обучению с ребенком, испытывающим трудности в освоении образовательной программы»;
12. «Коррекция гиперактивного поведения детей дошкольного возраста»;
13. «Программа развития и коррекции произвольности регуляции младших подростков: мы - единая сплоченная команда»;
14. «Коррекция эмоционально-волевой и коммуникативной сферы у детей старшего дошкольного и младшего школьного возраста»;
15. «Развитие коммуникативных способностей детей и подростков, испытывающих трудности в межличностном общении»;

16. «Развитие и коррекция эмоционально ценностного отношения к себе у детей младшего школьного возраста, имеющих особые образовательные потребности»;
17. «Коррекция нарушения речи у детей»;
18. Дополнительная общеобразовательная общеразвивающая программа «Учись учиться»;
19. Дополнительная общеобразовательная общеразвивающая программа «В школу с радостью».

С 2023 года утверждены и реализуются новые общеобразовательные программы:

- дополнительная общеобразовательная общеразвивающая программа социально-гуманитарной направленности «Волшебный мир психологии»;
- дополнительная общеобразовательная общеразвивающая программа социально-гуманитарной направленности «Маршрут в будущее»;

В рамках реализации муниципальной инновационной площадки «От диалога - к пониманию» МБУ ДО «ЦДиК» г. Улан-Удэ в 2023 году обновлено содержание программ, добавлены новые модули:

- дополнительная общеобразовательная общеразвивающая программа социально-гуманитарной направленности «Шаги к успеху»;
- дополнительная общеобразовательная общеразвивающая программа социально-гуманитарной направленности «Я выбираю профессию».
- «Развитие самооценки, самоидентификации и эмоционального интеллекта подростков с помощью кинокоррекции (киноклуб «Кубрик»).
- дополнительная общеобразовательная общеразвивающая программа социально-гуманитарной направленности «Алтан Заяан».
- дополнительная общеобразовательная общеразвивающая программа социально-гуманитарной направленности «Аргумент».

Все программы, реализуемые учреждением, включают возможность применения электронного обучения и дистанционных образовательных технологий. Доля обучающихся, для которых используется электронное обучение – 56%.

Библиотечно-информационное обеспечение

В Центре имеется необходимая научно-методическая литература в количестве 307 единиц, используемая педагогами и родителями обучающихся в течение учебного года.

В Центре имеется выход в Интернет, электронная почта. Обеспечены открытость и доступность информации о деятельности Центра, регулярное размещение на сайте, публикации в СМИ.

Еженедельные публикации в социальной сети «ВКонтакте» в группе Центра диагностики и консультирования (https://vk.com/club_psycenter), Телеграм-канале Центра (<https://t.me/cdik03>), на официальном сайте Центра (<https://tsdik.buryatschool.ru>).

Еженедельно каждую среду в Телеграм-канале Центра (<https://t.me/cdik03>) проводятся прямые эфиры для родителей «Психологический час: детям о родителях, родителям о детях».

Два раза с месяц с целью повышения родительской компетентности в области профилактики деструктивных форм поведения детей проводятся онлайн-лектории для родителей «Час психолога». Видеоматериалы размещаются на сайте Минобразования РБ.

Оценка результативности и эффективности действующей в учреждении системы управления

Система контроля со стороны руководства Центра строится в соответствии с планом контрольных мероприятий.

Регламент образовательного процесса

Начало года (для ПДО)	1 января 2023	
Окончание года (для ПДО)	30 декабря 2023	
Режим работы для (педагогического персонала)	1 января 2023 - 30.12.2023	
Комплектование индивидуальных и групповых занятий.	Комплектование осуществляется в течение всего учебного года в зависимости от запросов и наличия вакантных мест для приема.	
Продолжительность года	36 недель	
Продолжительность недели	5 дней: понедельник, вторник, среда, четверг, пятница	
Время начала занятий	9.00	
Время окончания занятий	17.00	
Продолжительность занятия	3-4 года: 15-20 мин. 5-6 лет: 20-30 мин. 6-7 лет: 30-40 мин. 8-18 лет: 30-45 мин.	
	Консультативный прием 30-90 мин.	Тренинговые занятия 45-90 мин.
Продолжительность перерывов	10-15 минут	
Продолжительность каникул	Каникулярное время в Центре не предусмотрено	

VI. Кадровое обеспечение образовательного процесса

На конец 2023 года обеспеченность МБУ ДО «Центр диагностики и консультирования» педагогическими работниками составила 85 %.

Все специалисты имеют высшее профессиональное образование, опыт работы по специальности. Наличие у 48% педагогических работников (включая совместителей) квалификационных категорий. В 2023 году количество педагогических работников, имеющих квалификационные категории – 12 чел., из них: с высшей квалификационной категорией – 6 чел.; с первой – 6 чел.

Все педагогические работники своевременно проходят аттестацию, копии

документов о присвоении квалификационных категорий хранятся в личных делах работников. Своевременно вносятся соответствующие записи в трудовую книжку.

VI. Показатели деятельности Центра

Регулярно обновляется сетевой ресурс «Методическое объединение педагогов-психологов Республики Бурятия» на платформе Google Класс с целью объединения профессионального сообщества психологов образования г. Улан-Удэ и Республики Бурятия, обмена опытом, информационными и методическими материалами, повышения эффективности организации психолого-педагогического сопровождения и оперативного взаимодействия.

С января по декабрь 2023 года педагогами-психологами Центра проведены 1122 индивидуальных консультаций детей и их родителей.

На сайте МБУ ДО «Центр диагностики и консультирования» г. Улан-Удэ ведется рубрика «Вопросы и ответы» для родителей, где специалисты психологи отвечают на актуальные вопросы воспитания детей и подростков.

В рамках МИП был разработан проект многоуровневой модели повышения квалификации педагогов-психологов: каждую 2ую среду месяца организовывали практических площадки по обмену опытом между психологами в 3 районах города. Психологических службы образования города провели свои мастер-классы в течение года. Каждую 3тью среду – организовывали профессиональные консультации для психологов (проведены 32 супервизии) и 4ую среду – городской методический семинар (проведены 9 семинаров). 1ая среда – тьюторские группы для психологов. за каждой школьной психологической службой закреплён наставник Центра

За отчетный период проведены следующие городские методические семинары для педагогов-психологов ОУ г. Улан-Удэ: «Психолого-педагогическое сопровождения обучающихся с ОВЗ в школе» (25.01.2023); «Добрая среда: театральные технологии в профилактике буллинга» МАОУ СОШ №51 (01.03.2023), «Психолого-педагогическое сопровождение в образовательной организации с учетом особенностей психоэмоционального состояния, обучающегося» (29.03.2023), «О координации деятельности практических психологов по оказанию психологической помощи в кризисной ситуации семьям участников СВО» (24.04.2023 – 27.04.2023), «Анализ и итоги работы городского методического объединения педагогов-психологов и социальных педагогов» (07.06.2023), «Социально-психологическая адаптация ребенка в детском лагере» (14.06.2023), «Дружелюбная образовательная среда, или школа, в которой каждый важен» (21.08.2023), «Профилактика деструктивного поведения обучающихся: предупреждение зависимого поведения в подростковой среде» (25.10.2023), «Психолого-педагогическое сопровождение профессионального самоопределения подростка» (22.11.2023), Городской фестиваль психологических служб образовательных учреждений «Инсайт» (22.11.2023), «Развитие психологической устойчивости и эффективности педагога-психолога в работе с конфликтными ситуациями в учреждении» (27.12.2023).

Организованы 24 районных методических объединений для педагогов-психологов Железнодорожного, Октябрьского и Советского районов г. Улан-Удэ: Железнодорожный район: «Тренинг воспитательной уверенности для мам и пап. Практический опыт» «Психолого-педагогическое сопровождение профессионального самоопределения

учащегося», «Тревожность у обучающихся и ее коррекция», «Если буллинг в школе: особенности педагогической работы с детьми и родителями» «Профилактика эмоционального выгорания педагогических работников», «Профилактика употребления ПАВ среди обучающихся», «Коррекционно-развивающая работа педагога-психолога».

Создано методическое объединение педагогов-психологов дошкольных образовательных учреждений в целях взаимодействия в рамках профессиональной деятельности, повышения качества предоставления психологических услуг, выявления проблем и оказания наставниками профессиональной поддержки начинающим психологам.

Организованы городские семинары-практикумы для заместителей руководителей, руководителей методических объединений классных руководителей, советников по образованию, руководителей образовательных организаций г. Улан-Удэ: «Новая философия. Навигаторы детства». «Растим гражданина России» (26.01.2023), Городской семинар-практикум по профилактике буллинга «Добрая среда», «Превентивные меры профилактики вовлечения подростков в деструктивные группы» (03.03.2023), «О буллинге в школьной среде, психологической безопасности ребенка и профилактике суицидального поведения» (14.03.2023), «Формирование стратегии предотвращения агрессивного поведения в детско-подростковой среде» (27.03.2023), «Профилактика школьной неуспешности» (18.04.2023), организация и проведение открытых консультационных площадок по оказанию первичной психологической помощи обучающимся и их родителям (законным представителям) в 14 общеобразовательных организациях г. Улан-Удэ: МАОУ СОШ № 7,9,15,17,29,41,43, 46,49,50,51,55,56,63 (11-24.05.2023); «Профилактика суицидального поведения подростков» (29.09.2023), «О профилактике негативных явлений в учреждениях общего и дополнительного образования» в рамках месячника профилактики детской наркомании, табакокурения и алкоголизма в г. Улан-Удэ (20.10.2023).

Проведены инструктажи по проведению мониторинга СПТ (социально-психологическое тестирование, 15.09.2023), мониторинга психоэмоционального состояния обучающихся 5-11 классов, допсихологической помощи несовершеннолетним в экстремальной кризисной ситуации (29.03.2023, 25.10.2023).

Организованы и проведены: Городской конкурс профессионального мастерства «Самый классный классный-2023» (16.03.2023-20.03.2023), Городской конкурс лучших образовательных программ (практик) по профилактике девиантного поведения среди общеобразовательных учреждений г. Улан-Удэ (27.09.2023), Городской съезд психологов системы образования г. Улан-Удэ (27.09.2023), Республиканский конкурс для старшеклассников по конфликтологии и медиации «Я-медиатор» (27.10.2023), Республиканский психологический Форум для детей и подростков «Добрая среда» (12.12.2023), Конкурс детского рисунка «Новогодний телефон доверия» (27.12.2023).

В летний период с июня по август 2023 года организовано психолого-педагогическое сопровождение воспитанников и методическое сопровождение педагогов детских оздоровительных лагерей:

- организованы профилактические мероприятия в детских оздоровительных лагерях («Березка», «Родник») с детьми и подростками в течение трех сезонов по программе «Шаги к успеху». Проведены психологические тренинги по развитию

коммуникативных навыков, обучению конструктивным способам разрешения конфликтов и предупреждению конфликтных ситуаций (охват: 520чел).

- еженедельно по средам в телеграмм-канале Центра в рамках акции «Час психолога» проводились онлайн-семинары для педагогов (педагогов-психологов, воспитателей, вожатых лагерей) по вопросам организации психолого-педагогического сопровождения воспитанников, а также индивидуальные методические консультации для педагогов: «Социально-психологическая адаптация ребенка в детском лагере», «Словесные и поведенческие маркеры кризисного состояния ребенка. Алгоритм работы с детьми с признаками кризисных состояний», «Развитие навыков стрессоустойчивости личности ребенка», «Детская агрессия: причины, последствия и пути преодоления», «Профилактика и урегулирование конфликтов между детьми в детском коллективе»).

Организованы групповые занятия по дополнительной общеобразовательной программе «Давай дружить!» в рамках работы лагеря с дневным пребыванием «Солнышко» в МАОУ СОШ № 48 (июнь 2023).

Организованы еженедельные прямые эфиры педагогов для родителей «Психологический час: родителям о детях – детям о родителях» в Телеграм-канале Центра (<https://t.me/cdik03>), проведено 37 эфиров.

Специалистами МБУ ДО «Центр диагностики и консультирования» г. Улан-Удэ реализуется программа по профилактике асоциального поведения учащихся, формированию законопослушного поведения «Школьная медиация» (обучение школьников медиации как инновационной технологии в разрешении межличностных конфликтов в образовательном пространстве школы, выработку практических навыков и умений в сфере урегулирования школьных конфликтов). В рамках договоров о сотрудничестве с образовательными учреждениями ежегодно осуществляется обучение и подготовка специалистов и педагогов по программе. В течение учебного года на базе МБУ ДО «Центр диагностики и консультирования» функционирует детское добровольческое объединение Штаб школьных служб примирения (ШСП). Еженедельно проводятся сборы и обучающие тренинги для волонтеров штаба, направленные на формирование базовых умений, необходимых для организации безопасного пространства в образовательной среде, предупреждение конфликтных ситуаций.

В сентябре 2023 года создана ресурсная служба примирения в МАОУ СОШ № 41 Железнодорожного района г. Улан-Удэ, в течение года организовано обучение и координация деятельности службы.

Реализация социального проекта «Социальные роли по Белбину. Вербочный курс» в рамках дополнительной общеобразовательной программы «Шаги к успеху», проводимой в сетевой форме в МАОУ СОШ №20, диплом III степени во II Республиканском конкурсе социальных проектов.

Центр является региональным отделением Общероссийской общественной организации «Федерация психологов образования России» в Республике Бурятия.

Специалисты Центра принимают участие в организации и проведении межведомственных семинаров, акций, круглых столов, конкурсов, тренингов, совещаний по вопросам профилактики.

Заключено 78 договоров о сотрудничестве с дошкольными образовательными учреждениями, общеобразовательными учреждениями, учреждениями дополнительного

образования г. Улан-Удэ, ГАУ ДПО РБ «БРИОП», 12 договоров с общеобразовательными организациями о сетевой форме реализации образовательных программ.

Сотрудничество с общеобразовательными школами и другими образовательными учреждениями среднего и высшего образования, ФГБУ ВПО БГУ имени Доржи Банзарова, МСЗН РБ, МВД, УКОН МВД по РБ, районными следственными отделами при прокуратуре РФ при РБ, РПНД, РНД, РПЦ, ЦОЗиМП им. В.Р. Бояновой, Управлением по социальной защите населения г. Улан-Удэ, районными Администрациями г. Улан-Удэ.

В Центре осуществляется работа по выявлению и сопровождению одаренных детей. В данном направлении проводится психологическая диагностика, консультирование детей и их родителей. Особое внимание уделяется психологическому просвещению, повышению психологической грамотности родителей, обеспечение психологической подготовки родителей, необходимой для стимулирования и развития возможностей ребенка в рамках осуществления работы с одаренными детьми.

Ежегодно в рамках сотрудничества с социально-психологическим факультетом ФГБОУ ВО «БГУ» совместно организовываются научно-практические конференции и олимпиады для старшеклассников по психологии. В течение учебного года еженедельно проводились обучающие занятия, направленные на развитие аттрактивной одаренности по программам «Школьная медиация».

Общеобразовательные программы «Школьная медиация», «Шаги к успеху», «Я выбираю профессию», «Маршрут в будущее», реализуемые учреждением, направлены на формирование готовности обучающихся к профессиональному самоопределению, проводится диагностика, задающая вектор личностного развития, приоритет внутренних конструктивных мотивов над внешними. Организована работа по проведению открытых консультационных площадок, в том числе в режиме онлайн для специалистов и широкой общественности г. Улан-Удэ. Проводятся городские акции «Семья и школа: взаимодействие и ответственность», «Открытая школа», «Час отца», «День правовой помощи», в рамках акций – дополнительные консультативные приемы педагогов-психологов для детей и их родителей.

В течение учебного года на базе МБУ ДО «Центр диагностики и консультирования» функционирует детское добровольческое объединение Штаб школьных служб примирения (ШСП). Еженедельно проводятся сборы и обучающие тренинги для волонтеров штаба, направленные на формирование базовых умений, необходимых для организации безопасного пространства в образовательной среде, предупреждение конфликтных ситуаций. В рамках реализации программы «Школьная медиация» специалистами Центра осуществляется методическое сопровождение работы детского волонтерского объединения – Штаба школьных служб примирения (ШСП) Городского совета ученического самоуправления.

Реализованы мероприятия для лиц с ограниченными возможностями здоровья: в рамках работы Центра проведены индивидуальные психологические консультации детей и их родителей, методические семинары по организации психолого-педагогического сопровождения детей с ОВЗ, родительские собрания, коррекционно-развивающие занятия с детьми (индивидуальные и групповые). Обеспечено проведение коррекционно-развивающих логопедических занятий; коррекционно-развивающих психолого-педагогических занятий. Психолого-педагогическая помощь детям с особыми потребностями в образовании и их родителям, законным представителям

(индивидуальное психологическое консультирование, коррекционно-развивающие, тренинговые занятия, психологическое просвещение, психопрофилактика) по запросу родителей может оказываться дистанционно. В Центре проводятся индивидуальные психологические консультации, коррекционно-развивающие занятия для детей-инвалидов, детей с ОВЗ, детей-сирот и их родителей или лиц их замещающих (за отчетный период охвачено 36 чел.). Постоянно проводится работа с детьми с нарушениями речи по дополнительной общеобразовательной общеразвивающей программе «Коррекция нарушений речи». Проведён методический семинар для педагогов-психологов и социальных педагогов ОО г. Улан-Удэ «Особенности работы с детьми с ОВЗ».

В рамках работы Центра проведены индивидуальные психологические консультации детей и их родителей, методические семинары по организации психолого-педагогического сопровождения детей с ОВЗ, родительские собрания, коррекционно-развивающие занятия с детьми (индивидуальные и групповые). Обеспечено проведение коррекционно-развивающих логопедических занятий; коррекционно-развивающих психолого-педагогических занятий. Психолого-педагогическая помощь детям с особыми потребностями в образовании и их родителям, законным представителям (индивидуальное психологическое консультирование, коррекционно-развивающие, тренинговые занятия, психологическое просвещение, психопрофилактика) по запросу родителей может оказываться дистанционно.

В рамках летней акции «Онлайн-каникулы» организованы открытые консультационно-методические площадки для педагогов 10 муниципальных детских оздоровительных лагерей в течение трех летних сезонов. Рассмотрены вопросы социально-психологической адаптации детей в детском лагере; возрастных особенностей детей; причин социально-неодобряемого поведения ребенка; словесных и поведенческих маркеров кризисного состояния ребенка. Отработан алгоритм работы с детьми с признаками кризисных состояний.

Специалистами МБУ ДО «Центр диагностики и консультирования» г. Улан-Удэ в рамках договоров о сотрудничестве с образовательными учреждениями осуществляется обучение и подготовка специалистов и педагогов по программе «Школьная медиация». В рамках данной программы проводится комплексная диагностика психологического климата в ученических коллективах, психоэмоционального состояния каждого ребенка, оказывается экстренная помощь детям, имеющим трудности в общении с другими детьми, проводится обучение команд педагогов школ методам предупреждения и разрешения конфликтных ситуаций. Функционирует детское добровольческое объединение Штаб школьных служб примирения (ШСП) в рамках работы Городского совета ученического самоуправления. (12 чел.). Еженедельно проводятся сборы и обучающие тренинги для волонтеров штаба, направленные на формирование базовых умений, необходимых для организации безопасного пространства в образовательной среде, предупреждение конфликтных ситуаций.

Специалистами МБУ ДО «Центр диагностики и консультирования» г. Улан-Удэ оказывается комплексная психолого-педагогическая помощь детям и их родителям (законным представителям), методическая, координирующая помощь педагогам-психологам школ в сопровождении детей «группы риска».

В течение учебного года для педагогов-психологов проводятся психолого-педагогические консилиумы с обязательным анализом трудных случаев сопровождения обучающихся, по вопросам девиантного поведения, коррекции детско-родительских отношений, агрессии и тревожности у детей.

В соответствии с приказом Министерства просвещения России от 20.02.2020 года № 59 «Об утверждении Порядка проведения социально-психологического тестирования обучающихся в общеобразовательных и профессиональных образовательных организациях», приказом Министерства образования и науки Республики Бурятия от 29.08.2023 № 1151 «Об организации проведения социально-психологического тестирования обучающихся в общеобразовательных, профессиональных организациях, а также образовательных организациях высшего образования в Республике Бурятия в 2023-2024 учебном году», приказом Комитета по образованию Администрации г. Улан-Удэ от 01.09.2023 № 831 «Об социально-психологическом тестировании в 2023-2024 учебном году» в период с 15.09.2023 по 15.10.2023 проведено социально-психологическое тестирование обучающихся образовательных учреждений г. Улан-Удэ. Оператором тестирования в Республике Бурятия является ГБОУ «Республиканский центр образования». Координатором проведения тестирования в общеобразовательных учреждениях г. Улан-Удэ определен МБУ ДО «Центр диагностики и консультирования» г. Улан-Удэ.

В СПТ-2023 приняли участие обучающиеся 57 общеобразовательных организаций г. Улан-Удэ. Общее количество обучающихся, подлежащих тестированию в 2023 году в возрасте от 13 до 18 лет составило – 23205 (АППГ-22574), согласия на участие в тестировании получены от родителей (законных представителей) обучающихся, самих обучающихся в количестве 22685 (АППГ-22402) человек, что составляет 98% (АППГ-99,2%). Подростки, характеризующиеся высокой и высочайшей рискогенностью являются целевой группой для организации и проведения профилактической работы в общеобразовательных организациях г. Улан-Удэ.

В весеннем мониторинге психического здоровья обучающихся, в период с 01.03.2023-20.03.2023, приняли участие 30508 обучающихся школ города. На 02.05.2023 охват увеличился до 34207 человек, что составляет 100% обучающихся школ города, подлежавших мониторинговому исследованию. Увеличение количества обучающихся достигнуто за счет дополнительного охвата детей, отсутствовавших в день проведения мониторинга в школе. Несмотря на рост общего числа диагностированных, количество обучающихся в группе риска за год существенно снизилось в абсолютном значении (с 4072 чел. до 3202 чел.) и в процентном (с 16, 44% до 9,36%). Кроме того, снизилось и количество учеников с признаками депрессивного состояния: 527 человек в 2022 году, 344 человека в 2023 г. (уменьшение на 37, 73%).

В целях профилактики кризисных состояний с суицидальными тенденциями среди обучающихся образовательных организаций г. Улан-Удэ, согласно приказу Комитета по образованию № 1060 от 03.11.2023. «О проведении с 08.11.2023. по 30.11.2023. мониторинга психологического здоровья обучающихся 5-11 классов МОУ г. Улан-Удэ в 2023-2024-м учебном году» муниципальными общеобразовательными организациями города проведен мониторинг психологического здоровья обучающихся ОО г. Улан-Удэ. Общее количество учащихся 5-11 классов города составило – 38726 человек. Из них - 35508 человек было охвачено мониторингом психологического здоровья (91,7%). Рост по

сравнению с весенним мониторингом 2022-2023 гг. на 3,8% (34207 человек в апреле 2023 г.). Процент обучающихся, у которых выявлен риск суицидального поведения к общему числу обучающихся, охваченных мониторингом психологического здоровья составляет 2,2 % (783 чел.), что значительно ниже показателей весеннего мониторинга, как в процентном, так и абсолютном значении – 3202 человека или 9,4%. Возросло количество составленных ИПС по сравнению с весенним мониторингом: 648 человек и 548 человек соответственно. Рост на 11,8%. Также значительно выросли и показатели завершенных ИПС: 316 человек осенью и 270 человек весной 2023 г. Рост составил 17%. Для несовершеннолетних, отнесенных к категории высокого риска, организовано психолого-педагогическое сопровождение. С учетом результатов текущего мониторинга разработаны и реализованы индивидуальные программы, утвержденные на психолого-педагогических консилиумах, проводится индивидуальное сопровождение.

В Центре работает мобильная группа психологической помощи, в которую вошли 3 психолога, социальный педагог и методист. В течение учебного года мы организовываем более 50 выездов в образовательные учреждения для помощи в разрешении конфликтов, оказании оперативной кризисной помощи. В 2023 году были организованы: 57 выездов в образовательные учреждения и семьи для помощи детям. Проведены 14 открытых консультационных площадок совместно с педагогами-психологами школ города, оказана помощь 747 обучающимся, 1508 родителям, 266 педагогам. Благодаря этому увеличена доступность оперативной помощи на 24% в сравнении с предыдущим годом.

Ежемесячно специалисты МБУ ДО «Центра диагностики и консультирования» г. Улан-Удэ участвуют в работе районных КДНиЗП г. Улан-Удэ по раннему выявлению семейного неблагополучия и организации работы с семьей и детьми. Регулярно проводятся индивидуальные консультации для родителей (законных представителей) детей (в том числе детей «группы риска»), по запросам КДНиЗП, ОУ и самих родителей (законных представителей).

При Центре диагностики и консультирования работает круглосуточный телефон доверия для детей и подростков: 55-38-16, прием звонков ведут квалифицированные психологи. Консультационная помощь детям и родителям осуществляется в сети Интернет в социальной сети «ВКонтакте» через группу «Центр диагностики и консультирования» (https://vk.com/club_psychcenter), на сайте Центра (<https://tsdik.buryatschool.ru/>). Работает мобильное приложение «Мой психолог». В приложении доступны следующие функции: получение информации об услугах и работе центра; запись на консультацию; возможность задать вопрос психологу в онлайн-чате (у клиента имеется возможность анонимного общения с психологом в чате); получение консультации дистанционно; получение дополнительной психологической информации по интересующим вопросам. На телефон доверия в 2023 году поступило 134 обращения, проведена 131 консультация.

В отчетный период выпущено и распространено более 5000 экземпляров буклетов об услугах и работе Центра диагностики и консультирования, памяток для родителей об особенностях подросткового возраста, по профилактике социально-негативного поведения среди детей и подростков. «Школьная служба примирения», «Школьная медиация», «Памятка для родителей» (о детско-родительских отношениях), «Что нужно знать родителям о детях», «Телефон доверия для детей и их родителей. Что это такое?»,

буклеты о работе Детского телефона доверия на базе МБУ ДО «Центр диагностики и консультирования» г. Улан-Удэ: 55-38-16 и 8-800-2000-122.

Специалистами Центра в отчетном периоде опубликованы следующие публикации по распространению педагогического опыта учреждения в профессиональном сообществе - Парфенова А.В. Психологическое консультирование старшеклассников и их родителей в ситуации ЕГЭ // сборник материалов VIII Городской научно-практической конференции «Дополнительное образование: опыт, проблемы, перспективы развития» (январь 2023) - Яковлева О.Б. Публикация статьи в сборнике «Практика, ориентированная на успех» (часть 4) МУ КО Администрации г. Улан-Удэ, МБУ ДО «Дом творчества Октябрьского района г. Улан-Удэ» «Брейнбилдинг для дошкольников. Лента мебиуса» Казань, издательство «Бук» 2023г.

Публикация статьи в сборнике «Практика, ориентированная на успех» (часть 4)

- Парфенова А.В. МУ КО Администрации г. Улан-Удэ, МБУ ДО «Дом творчества Октябрьского района г. Улан-Удэ» «Психологическое консультирование старшеклассников и их родителей в ситуации ЕГЭ» Казань, издательство «Бук» 2023г.

- Бурдуковская О.А. «Игра «Символы Гарри Поттера» МУ КО Администрации г. Улан-Удэ, МБУ ДО «Дом творчества Октябрьского района г. Улан-Удэ» «Психологическое консультирование старшеклассников и их родителей в ситуации ЕГЭ» Казань, издательство «Бук» 2023г.

Оценка эффективности деятельности

Анализ результативности деятельности Центра диагностики и консультирования достигается через организацию системы допуска к практической консультативной деятельности, введением института супервизорства, отслеживанием с помощью компьютерного тестирования и проективных тестов психоэмоционального состояния детей, проходящих курс психокоррекции, отзывов родителей и педагогов о проведенной работе с детьми посредством анкетирования и социологических опросов.

Одной из форм качественной оценки профессиональной деятельности коллектива сотрудников центра (психологов, педагогов) является проведение психолого-педагогических консилиумов по состоянию и динамике психоэмоционального состояния каждого ребенка в процессе консультативной, психокоррекционной и реабилитационной работы.

Эффективность программы развития позитивной учебной мотивации и коммуникативных навыков у детей, занимающихся в коррекционных группах, отслеживается с помощью психодиагностики познавательных процессов, общего психологического состояния и личностных особенностей каждого ребенка. В работе применяются стандартизированные психодиагностические методики, в том числе с целью исследования динамики изменений в процессе реализации коррекционно-развивающих программ.

С обучающимися проводится индивидуальная работа по развитию учебно-познавательной мотивации, коррекции интеллектуальных нарушений, формированию и развитию личностных качеств. Организовываются групповые и индивидуальные занятия. Особо важной задачей групповой работы с детьми является развитие у них коммуникативных навыков. В программу занятий включаются также упражнения по

развитию общеучебных навыков, интеллектуальных способностей (мыслительных, перцептивных, мнемических и др.). Специальная работа по развитию коммуникативных навыков позволяет снизить межличностную тревогу у школьника, повысить его самооценку и создать благоприятные условия для развития познавательного интереса, умственных способностей и в целом для развития его личности.

Результаты психодиагностической работы показывают, что в целом, у детей и подростков оптимизируются показатели познавательных процессов, коммуникативных умений и навыков, нормализуется эмоциональное состояние: при сравнении показателей за последние три года отмечается нормализация уровня тревожности, улучшаются показатели школьной мотивации и школьной успеваемости.

Первоочередные проблемы и возможные пути их решения

1. С целью координации усилий школы и семьи в решении проблемы сохранения и укрепления психического здоровья обучающихся возникла необходимость в разработке проекта алгоритма взаимодействия работников муниципального образовательного учреждения по раннему выявлению обучающихся с риском суицидального поведения и организации их психолого-педагогического сопровождения и социально-педагогической поддержки.

2. В целях объединения педагогов-психологов образовательных организаций г. Улан-Удэ в открытое профессиональное сообщество, создания условий для обобщения и распространения успешного опыта деятельности психологов образования, их профессионального развития, повышения и поддержания престижа профессии психолога в сфере образования проводить ежегодно Городской съезд психологов системы образования г. Улан-Удэ.

3. Требуют решения проблемы объединения элементов школьной психологической службы в единую систему: отмечается недостаток кадрового и материально-технического обеспечения, имеются трудности в выборе приоритетов и направлений деятельности специалистов, возникают противоречия при определении нормативов нагрузки и нормирования их профессиональной деятельности.

4. В целях эффективного решения проблем обучения, воспитания и развития детей, адресного решения проблем социально уязвимых категорий детей, а также проблем, обусловленных вызовами и рисками социальной среды необходимо увеличение ставок педагогов-психологов в Центре.

**ДОКУМЕНТ ПОДПИСАН
ЭЛЕКТРОННОЙ ПОДПИСЬЮ**

СВЕДЕНИЯ О СЕРТИФИКАТЕ ЭП

Сертификат 638659264186898037567612618100491810558963417953

Владелец Жебрун Яна Олеговна

Действителен с 03.12.2023 по 02.12.2024