

КОМИТЕТ ПО ОБРАЗОВАНИЮ АДМИНИСТРАЦИИ Г. УЛАН-УДЭ  
МУНИЦИПАЛЬНОЕ БЮДЖЕТНОЕ УЧРЕЖДЕНИЕ ДОПОЛНИТЕЛЬНОГО ОБРАЗОВАНИЯ  
«РЕСУРСНО-МЕТОДИЧЕСКИЙ ЦЕНТР ПСИХОЛОГИЧЕСКОЙ ПОМОЩИ «ЭМПАТИЯ»  
(МБУ ДО «РМЦ «ЭМПАТИЯ»)

670034, г. Улан-Удэ, ул. Хахалова, 8  
Тел/факс: (3012) 55-38-17. E-mail: [psy-center@list.ru](mailto:psy-center@list.ru)

СОГЛАСОВАНО  
Председатель МУ «Комитет по  
образованию» Администрации г. Улан-  
Удэ

  
А.В. Багурина  
« 16 » 20 26 г.

УТВЕРЖДАЮ:  
Директор МБУ ДО «Ресурсно-  
методический центр психологической  
помощи «Эмпатия»  
Я.О. Жебрун  
« 25 » 20 26 г.

Принята на заседании  
Управляющего совета  
« 25 » 03 20 26 г.  
Протокол № \_\_\_\_\_

ОТЧЕТ  
О РЕЗУЛЬТАТАХ САМООБСЛЕДОВАНИЯ  
МУНИЦИПАЛЬНОГО БЮДЖЕТНОГО УЧРЕЖДЕНИЯ ДОПОЛНИТЕЛЬНОГО  
ОБРАЗОВАНИЯ «ЦЕНТР ДИАГНОСТИКИ И КОНСУЛЬТИРОВАНИЯ»  
Г. УЛАН-УДЭ ЗА 2025

г. Улан-Удэ, 2026

*Ясиф*

Целью проведения самообследования является обеспечение доступности и открытости информации о деятельности Муниципального бюджетного учреждения дополнительного образования «Ресурсно-методический центр психологической помощи «Эмпатия» (далее - Центр), оценка и анализ его деятельности, направленные на развитие и совершенствование образовательной среды.

## I. Общие сведения об учреждении

Полное наименование: Муниципальное бюджетное учреждение дополнительного образования «Ресурсно-методический центр психологической помощи «Эмпатия».

Сокращенное название: МБУ ДО «РМЦ «Эмпатия»

Адрес: 670034, Республика Бурятия, город Улан-Удэ, ул. Хахалова, 8.

Телефон/ факс: 8 (3012) 55-38-17

Адрес электронной почты: mbu\_tsdik@govrb.ru

Официальный сайт: tsdik.buryatschool.ru

Учредитель: муниципальное образование городской округ «город Улан-Удэ»

Центр был основан в 1993 году как муниципальное учреждение дополнительного образования детей «Центр психологической службы» в соответствии с постановлением Администрации г. Улан-Удэ №20/47 от 29.06.1992 и приказом Городского управления образования № 781 от 23.10.1993 для оказания психологической помощи обучающимся и их родителям, а также оказания методической помощи школьным психологам и образовательным службам города. В 2003 году согласно приказу Городского управления образования № 35 от 15.01.2003 учреждение преобразовано в муниципальное образовательное учреждение для детей, нуждающихся в психолого-педагогической и медико-социальной помощи «Центр диагностики и консультирования». Во исполнение постановления Администрации г. Улан-Удэ № 107 от 03.03.2011 переименовано в муниципальное бюджетное образовательное учреждение города Улан-Удэ для детей, нуждающихся в психолого-педагогической и медико-социальной помощи, «Центр диагностики и консультирования». На основании распоряжения Администрации г. Улан-Удэ № 1486-р от 19.10.2015 и приказа Комитета по образованию г. Улан-Удэ № 1127 от 19.10.2015 учреждение переименовано в муниципальное бюджетное учреждение дополнительного образования «Центр диагностики и консультирования» г. Улан-Удэ. На основании приказа Комитета по образованию Администрации г. Улан-Удэ от 13.02.2026 № 98 «О переименовании учреждения» переименовано в муниципальное бюджетное учреждение дополнительного образования «Ресурсно-методический центр психологической помощи «Эмпатия».

## Система управления Центра

Управление Центром осуществляется в соответствии с законодательством Российской Федерации и Уставом учреждения, строится на принципах единоначалия и самоуправления. Непосредственное руководство и управление Центром осуществляет директор.

В соответствии с Уставом формами самоуправления Центра являются общее собрание работников и управляющий совет.

## II. Концептуальная модель учреждения

Деятельность Центра регламентируется разработанным и утвержденным Уставом, лицензией, паспортом муниципальной услуги и другими необходимыми нормативно-правовыми документами.

### Характеристика контингента получателей услуг

Основным контингентом обращающихся за помощью в Центр граждан являются: дети и подростки с нормативным кризисом взросления; дети, испытывающие трудности в обучении; дети, нуждающиеся в особом внимании в связи с высоким риском уязвимости (дети, находящиеся в трудной жизненной ситуации, дети - сироты, дети, оставшиеся без попечения родителей, обучающиеся с ОВЗ, дети-инвалиды, дети с отклоняющимся поведением (девиантное поведение, суицидальное поведение), одаренные дети); несовершеннолетние, признанные в порядке, предусмотренном уголовно-процессуальным законодательством, подозреваемыми, обвиняемыми или подсудимыми по уголовному делу либо являющимся потерпевшими или свидетелями преступления; родители (законные представители); педагоги.

Основной целью деятельности Центра является оказание психолого-педагогической помощи детям и подросткам, имеющим трудности в освоении основных общеобразовательных программ, развитии и социальной адаптации, содействие полноценному и гармоничному развитию личности на каждом возрастном этапе, формирование способности к самовоспитанию и саморазвитию; их родителям (законным представителям), педагогическим работникам по вопросам развития, воспитания и образования детей.

Приоритетными задачами деятельности Центра являются:

1. осуществление профессиональной деятельности по основным направлениям практической психологии: просвещение, диагностика, консультирование, коррекция, реабилитация, экспертиза;
2. повышение психологической защищенности детей и подростков общеобразовательных школ города через реализуемые учреждением дополнительные общеразвивающие программы;
3. повышение психолого-педагогической компетенции педагогов и родителей (законных представителей);
4. оказание профессиональной методической помощи психологическим службам муниципальной системы образования;
5. внедрение инновационных технологий в практическую деятельность Центра;
6. повышение эффективности психолого-педагогической помощи образовательным организациям через обучение педагогов работе с обучающимися по превентивным программам, включающим инновационные психолого-педагогические технологии.
7. совершенствование и расширение сферы профессиональной деятельности по оказанию психолого-педагогической помощи семьям в вопросах воспитания и развития личности обучающихся;
8. проведение психологических мониторингов, прогностических и экспертных исследований психологических параметров образовательных учреждений;
9. повышение качества образовательных услуг.

Развивая процесс психолого-педагогического сопровождения развития личности ребенка, мы опираемся на следующие концептуальные положения:

- Естественное развитие личности ребёнка первично. Ребёнок является активным субъектом психолого-педагогического взаимодействия с родителями, педагогами, психологом в процессе реализации коррекционно-развивающей программы;
- Осуществление личностно-ориентированного подхода в работе с детьми. В процессе реализации программ психолого-педагогического сопровождения особое внимание должно уделяться влиянию различных факторов среды на развитие и социализацию ребенка;
- Комплексный подход к решению задач психологической профилактики и коррекции через создание условий для межведомственного и внутриведомственного сотрудничества и взаимодействия, что позволяет качественно и оперативно решать наиболее сложные профессиональные задачи.

### III. Организационно-правовое обеспечение образовательной деятельности

Деятельность Центра осуществляется в соответствии со следующими нормативными документами:

- Конституцией Российской Федерации;
- Конвенцией о правах ребенка;
- Федеральным Законом Российской Федерации «Об образовании в Российской Федерации» от 29.12.2012 № 273;
- Законом Российской Федерации об основных гарантиях прав ребенка в Российской Федерации: Федеральный закон Российской Федерации от 24 июля 1998 г. N 124-ФЗ (с изменениями и дополнениями);
- Федеральным Законом «Об основах системы профилактики безнадзорности и правонарушений несовершеннолетних» от 24.06.1999г. №120;
- Положением о службе практической психологии в системе Министерства образования Российской Федерации, утвержденным Приказом Минобрнауки России от 22.10.1999г. №636;
- Концепцией профилактики злоупотребления психоактивными веществами в образовательной среде, утвержденной Приказом Минобрнауки России от 28.02.2000г. №619;
- Законом Республики Бурятия от 13 декабря 2013 года №240 -V «Об образовании в Республике Бурятия»;
- Концепцией развития дополнительного образования детей в Республике Бурятия, утвержденная распоряжением Правительства Республики Бурятия от 24 августа 2015 года № 512-р;
- Стратегией развития воспитания в Республике Бурятия на период до 2025 года, утвержденная распоряжением Правительства Республики Бурятия от 25 мая 2017 года № 285-р;
- Муниципальной программы «Развитие образования г. Улан-Удэ» на период 2020 - 2025 годы (подпрограмма «Дополнительное образование и социализация детей»), утвержденная Постановлением Администрации г. Улан-Удэ от 28 ноября 2019 года №366;
- Уставом учреждения;
- Коллективным договором;
- Правилами внутреннего трудового распорядка;
- Локальными актами учреждения.

#### IV. Материально-техническая база

Здание Центра находится в цокольном этаже жилого дома по адресу: г. Улан -Удэ, ул. Хахалова, 8. Общая площадь помещения составляет 240,9 м<sup>2</sup>, имеется центральное водоснабжение и теплоснабжение. Территория Центра огорожена, имеются зеленые насаждения.

В Центре имеются кабинеты для педагогического, учебно-вспомогательного, обслуживающего, административно -управленческого персонала, информационно методический, диагностический кабинеты, регистратура, кабинеты для индивидуальных консультаций и коррекционной работы с детьми.

Конференц-зал оснащен компьютером, проектором и экраном для проведения тренингов и различных мероприятий с детьми: для проведения релаксационных упражнений используется Интернет. Мебель и техника соответствует нормам СанПиН. Все групповое пространство доступно детям. В приемной-регистратуре оформлены стенды для родителей и снабжены инструментариями для деятельности детей. В информационно-методическом кабинете осуществляется научно-методическое сопровождение педагогов и педагогов-психологов. Методический кабинет предназначен для обеспечения творческой работы педагогов-психологов, педагогов дополнительного образования по самообразованию и совершенствованию педагогического мастерства, для анализа и обобщения опыта методической работы, накопленного в Центре.

Кабинеты педагогов оснащены необходимым оборудованием для работы, оргтехникой, дидактическими материалами для проведения коррекционно-развивающих занятий. В кабинете учителя-логопеда оборудовано место для индивидуальных занятий с детьми, имеются пособия по обследованию речевого и общего развития детей, дидактические игры и материалы для формирования звукопроизношения, фонетического восприятия и звукового анализа, и синтеза. Диагностический кабинет предназначен для психодиагностики и проведения компьютерного тестирования особенностей развития, поведения, личностных особенностей обучающихся.

Доступ к информационным системам и информационно-телекоммуникационным сетям обеспечен. Центр подключен к сети Интернет, оснащен информационно-коммуникационным оборудованием. Регулярно обновляются официальные страницы в канале Max ([https://max.ru/id323098988\\_gos](https://max.ru/id323098988_gos)) и «ВКонтакте» ([https://vk.com/club\\_psycenter](https://vk.com/club_psycenter)), на официальном сайте Центра (<https://tsdik.buryatschool.ru>).

При организации образовательно-воспитательной работы педагоги используют электронные образовательные ресурсы: мультимедийные презентации, учебные видеофильмы и звукозаписи, что повышает качество и эффективность деятельности.

Структурно-функциональная организация Центра

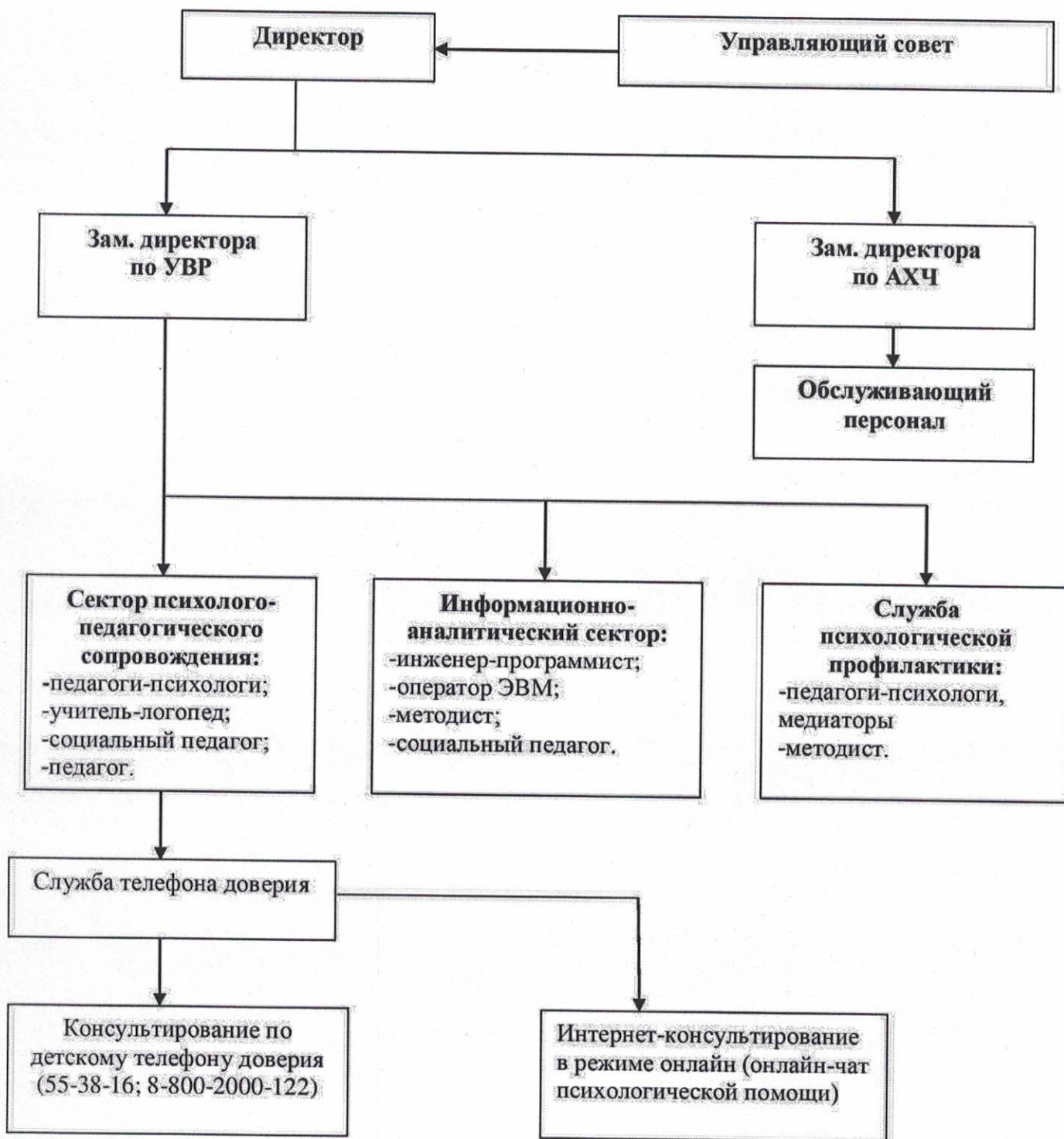


Рисунок 1. Структурно-функциональная организация учреждения

## V. Организация учебного процесса в учреждении

Порядок приема осуществляется в соответствии с Правилами приема в учреждение.

Прием обучающихся в Центр осуществляется с целью:

- проведения диагностики уровня психического, физического развития и возможных отклонений в развитии и поведении;
- консультирования специалистами;
- проведения коррекционно-развивающих занятий;
- обучения по дополнительным общеобразовательным общеразвивающим программам социально-гуманитарной направленности.

В Центр принимаются несовершеннолетние обучающиеся, обратившиеся за помощью самостоятельно, по инициативе родителей (законных представителей), направленные другим образовательным учреждением с согласия родителей (законных представителей) на основании письменного заявления; родители (законные представители) обучающихся, педагоги.

Образовательная деятельность осуществляется по дополнительным образовательным программам коррекционно-развивающей и социально-гуманитарной направленности в соответствии с возрастными и индивидуальными особенностями обучающихся, состоянием их соматического и психического здоровья.

В Центре реализуются следующие программы коррекционно-развивающей и социально - гуманитарной направленности:

1. «Психолого-педагогическое консультирование обучающихся, их родителей (законных представителей) и педагогических работников»;
2. «Консультирование на «телефоне доверия»;
3. «Развитие эмоционально-волевой сферы младших школьников»;
4. «Развитие навыков стрессоустойчивости старшеклассников»;
5. «Коррекция нарушения внимания у детей с синдромом гиперактивности»;
6. «Коррекция агрессивного поведения у детей младшего школьного возраста»;
7. «Коррекция познавательных процессов ребенка, испытывающего трудности в освоении общеобразовательных программ»;
8. «Преодоление тревожности и страхов в младшем школьном возрасте»;
9. «Социализация ребенка, испытывающего трудности в освоении общеобразовательных программ средствами изотерапии»;
10. «Коррекция познавательных процессов младших школьников»;
11. «Программа индивидуальных коррекционно-развивающих занятий по подготовке к школьному обучению с ребенком, испытывающим трудности в освоении образовательной программы»;
12. «Коррекция гиперактивного поведения детей дошкольного возраста»;
13. «Коррекция эмоционально-волевой и коммуникативной сферы у детей старшего дошкольного и младшего школьного возраста»;
14. «Развитие коммуникативных способностей детей и подростков, испытывающих трудности в межличностном общении»;
15. «Развитие и коррекция эмоционально ценностного отношения к себе у детей младшего школьного возраста, имеющих особые образовательные потребности»;
16. «Коррекция нарушения речи у детей».

В 2025 году обновлено содержание следующих программ, реализуемых в сетевой форме:

- дополнительная общеобразовательная общеразвивающая программа «Шаги к

- успеху»;
- дополнительная общеобразовательная общеразвивающая программа «Я выбираю профессию»;
- дополнительная общеобразовательная общеразвивающая программа «Школьная медиация»;
- дополнительная общеобразовательная общеразвивающая программа «Ты сильнее, чем ты думаешь»;
- дополнительная общеобразовательная общеразвивающая программа «Занимательная конфликтология»;
- дополнительная общеобразовательная общеразвивающая программа «Флибустьеры»;
- дополнительная общеобразовательная общеразвивающая программа «Развитие».

Все общеобразовательные общеразвивающие программы, реализуемые учреждением, включают возможность применения электронного обучения и дистанционных образовательных технологий. Доля обучающихся составляет 100%.

#### Библиотечно-информационное обеспечение

В Центре имеется в достаточном объеме необходимая научно-методическая литература (307 единиц), используемая педагогами и родителями (законными представителями) обучающихся в течение учебного года.

В Центре имеется доступ к электронным методическим ресурсам. Обеспечены открытость и доступность информации о деятельности Центра, регулярное размещение на сайте, в социальных сетях учреждения, СМИ.

Еженедельно размещаются публикации в социальной сети «ВКонтакте» ([https://vk.com/club\\_psycenter](https://vk.com/club_psycenter)), Мах-канале Центра ([https://max.ru/id323098988\\_gos](https://max.ru/id323098988_gos)), на официальном сайте (<https://tsdik.buryatschool.ru>).

С целью повышения родительской компетентности в области профилактики деструктивных форм поведения детей педагогами-психологами Центра проводятся онлайн-лектории для родителей «Час психолога», видеоматериалы размещаются на сайте Минобразования РБ.

#### Оценка результативности и эффективности действующей в учреждении системы управления

Система контроля со стороны руководства Центра осуществляется в соответствии с планом контрольных мероприятий.

#### Регламент образовательного процесса

Начало года	01.01.2025
Окончание года	31.12.2025
Режим работы для (педагогического персонала)	01.01.2025 - 31.12.2025
Комплектование индивидуальных и групповых занятий.	Осуществляется в течение года в зависимости от запросов и наличия вакантных мест для приема.
Продолжительность года	36 недель

Продолжительность недели	5 дней: понедельник - пятница
Время начала занятий	9.00
Время окончания занятий	17.00
Продолжительность занятий	3-4 года: 15 -20 мин. 5- 6 лет: 20-30 мин. 6- 7 лет: 30-40 мин. 8-18 лет: 30-45 мин.
Консультативный прием	30-90 мин.
Коррекционно-развивающие занятия	45-90 мин.
Продолжительность перерывов	10-15 минут
Продолжительность каникул	Каникулярное время в Центре не предусмотрено

## VI. Кадровое обеспечение образовательного процесса

Обеспеченность Центра педагогическими работниками в 2025 году составила 95,2 %. Все специалисты имеют высшее профессиональное образование, опыт работы по специальности. Наличие у 82% педагогических работников (включая совместителей) квалификационных категорий, из них: с высшей квалификационной категорией - 29%; с первой - 24%; соответствие занимаемой должности 29%. Все педагогические работники своевременно проходят аттестацию, копии документов о присвоении квалификационных категорий хранятся в личных делах работников.

## VI. Показатели деятельности Центра

С целью обмена опытом, повышения эффективности организации психолого-педагогического сопровождения и оперативного взаимодействия создана и постоянно пополняется информационными материалами группа педагогов-психологов ОУ г. Улан-Удэ в Мах. В официальной группе Центра Вконтакте зарегистрированы 1655 участника, новостная лента регулярно обновляется.

В рамках многоуровневой модели повышения квалификации педагогов - психологов и социальных педагогов, разработанной Центром, в течение года каждую среду организованы профессиональные консультации для психологов (групповые и индивидуальные супервизии). Ежемесячно каждую последнюю среду проводится городской методический семинар. Каждую третью среду месяца проводятся тьюторские группы для психологов. За каждой школьной психологической службой закреплен педагог-наставник Центра, для школ, в которых отсутствуют штатные и внештатные единицы педагогов-психологов, назначены ответственные специалисты Центра - кураторы методического, психолого-педагогического сопровождения. В 2025 году за 13 школами города, в которых отсутствуют педагоги-психологи, закреплены кураторы. Проведены 7 городских методических семинаров для педагогов-психологов ОУ г. Улан-Удэ, 8 практикумов в 5 тьюторских группах для педагогов-психологов и социальных педагогов, 3 заседания методического объединения педагогов-психологов ДОУ г. Улан-Удэ. Организовано 12 прямых эфиров педагогов для родителей «Психологический час: родителям о детях - детям о родителях» в Телеграм-канале Центра проведены 12 эфиров.

Функционирует методическое объединение педагогов-психологов дошкольных

образовательных учреждений в целях взаимодействия в рамках профессиональной деятельности, повышения качества предоставления психологических услуг, выявления проблем и оказания наставниками профессиональной поддержки начинающим психологам.

Организованы городские семинары-практикумы для заместителей руководителей, классных руководителей, советников по воспитанию и образованию, кураторов служб примирения образовательных организаций г. Улан-Удэ: «Общие подходы к диагностике, профилактике и коррекции риска суицидального поведения обучающихся» (26.02.2025); «Эффективные практики и инструменты противодействия буллингу (травле) в школе» (26.03.2025); «Оценка профилактической деятельности образовательной организации» (18.09.2025); «Определение основных задач и направлений профилактической деятельности в образовательных организациях» (24.09.2025); «Профилактическая работа в школе: замечания и рекомендации по организации», «Организация деятельности школьных служб примирения в ОО: требования к документации» (22.10.2025); «Развитие психологической устойчивости обучающихся через осознанную практику взаимодействия» (29.10.2025); «Особенности организации и проведения психолого-педагогических консилиумов: рекомендации по составлению и реализации индивидуальных программ сопровождения обучающихся» (20.11.2025).

В 2025 году в рамках сетевого сотрудничества организованы еженедельные общепрофилактические занятия для обучающихся 15 школ города (МАОУ СОШ №№ 4, 8, 18, 19, 25, 26, 29, 32, 37, 42, 49, 52, 58, 63, СОШ №1) по дополнительным общеобразовательным программам, направленным на формирование стрессоустойчивости, развитие навыков проактивного поведения, преодоления трудных жизненных ситуаций. В летний период с июня по август 2025 года организовано психолого-педагогическое сопровождение воспитанников и методическое сопровождение педагогов детских оздоровительных лагерей:

- организованы профилактические мероприятия в детских оздоровительных лагерях («Березка», «Родник», «Огонек») с детьми и подростками в течение трех сезонов по программам: «Шаги к успеху», «Занимательная конфликтология». Проведены психологические тренинги по развитию коммуникативных навыков, обучению конструктивным способам разрешения конфликтов и предупреждению конфликтных ситуаций (охват: 1049чел).
- еженедельно по средам в телеграмм-канале Центра в рамках акции «Час психолога» проведены онлайн-семинары для педагогов (педагогов-психологов, воспитателей, вожатых лагерей) по вопросам организации психологопедагогического сопровождения воспитанников, а также индивидуальные методические консультации для педагогов: «Социально – психологическая адаптация ребенка в детском лагере», «Словесные и поведенческие маркеры кризисного состояния ребенка. Алгоритм работы с детьми с признаками кризисных состояний», «Развитие навыков стрессоустойчивости личности ребенка», «Детская агрессия: причины, последствия и пути преодоления», «Профилактика и урегулирование конфликтов между детьми в детском коллективе»).

Организованы еженедельные прямые эфиры педагогов для родителей «Психологический час: родителям о детях - детям о родителях» в Телеграм-канале Центра (<https://t.me/cdik03>).

Специалистами Центра реализуется программа по профилактике асоциального поведения учащихся, формированию законопослушного поведения «Школьная медиация» (обучение школьников медиации как инновационной технологии в разрешении межличностных конфликтов в образовательном пространстве школы,

выработку практических навыков и умений в сфере урегулирования школьных конфликтов). В рамках договоров о сотрудничестве с образовательными учреждениями ежегодно осуществляется обучение и подготовка специалистов и педагогов по программе. В Центре функционирует детское волонтерское объединение Городской совет школьных служб примирения (далее – ГС ШСП). Деятельность объединения регламентируется разработанным Положением о ГС ШСП, планом работы на учебный год. Ежегодно для членов ГС ШСП организованы волонтерские сборы и обучающие занятия. Членами ГС ШСП организованы профилактические мероприятия для школьников в рамках открытой консультационной площадки Уполномоченного по правам ребенка РБ, «Круги понимания» для обучающихся в рамках осенней Недели психологии.

Центр является региональным отделением Общероссийской общественной организации «Федерация психологов образования России» в Республике Бурятия.

Специалисты Центра принимают участие в организации и проведении межведомственных семинаров, акций, круглых столов, конкурсов, тренингов, совещаний по вопросам профилактики.

С 13 по 14.03.2025 специалисты Центра приняли участие в слете кураторов и наставников Республиканского проекта «Старший брат» в ГБПОУ «БКТиС».

Принято участие в проведении Республиканских онлайн-лекториев для родителей «Час психолога»: «Психологическое проявление стресса у подростков и способы совладания с ним» (февраль 2025); «Как поддержать ребенка во время экзаменов» (апрель 2025); «Кризисные ситуации в жизни подростка: как пережить их вместе» (май 2025); «Семейные традиции и их роль в воспитании подростков» (июнь 2025); «Особенности эмоционального развития младших школьников» (август 2025); «Мотивация к учебной деятельности» (сентябрь 2025); «Адаптация пятиклассников к новым условиям обучения» (октябрь 2025); «Медиативный подход в разрешении школьных конфликтов» (декабрь 2025).

24.12.2025 проведен Городской педагогический квест по профилактике деструктивного поведения. Мероприятие организовано с целью повышения компетентности педагогов в области профилактики и коррекции деструктивного поведения обучающихся через решение практикоориентированных кейсов и задач.

16.05.2025 принято участие в Городской открытой площадке психологического просвещения для подростков и их родителей «Добрая среда. Диалог», организованы тренинги для детей и подростков.

10.04.2025 проведен тренинг для замещающих семей «Ответственное родительство – шаг к благополучию семьи» в рамках Республиканского форума замещающих семей.

01.09.2026 и 02.09.2025 организован XVI Форум детского движения, посвященный Дню знаний и Году защитника. В Форуме приняли участие 42 школьные службы примирения. В рамках Форума организованы методический семинар для кураторов школьных служб примирения, деловые игры для членов ШСП.

02.09.2025 для классных руководителей и педагогов-психологов организована дискуссионная площадка с презентацией нового электронного Методического портфеля классного руководителя по созданию поддерживающей среды в школе.

12.12.2025 организован Республиканский конкурс для старшеклассников по конфликтологии и медиации «Я – медиатор».

Имеются 62 заключенных договора о сотрудничестве с образовательными организациями, в том числе 18 договоров с образовательными организациями о сетевой форме реализации образовательных программ (СОШ №№ 4, 8, 18, 19, 25, 26, 29, 32, 37, 42, 49, 52, 58, 63, ОСОШ №1, МАУ ДО ДОО «Родник», МАУ ДО ДОО «Огонек», МАУ ДО

ДОЦ «Березка»).

Центром организовано сотрудничество с общеобразовательными школами и другими образовательными учреждениями среднего и высшего образования, ФГБУ ВПО БГУ имени Доржи Банзарова, МСЗН РБ, МВД, УКОН МВД по РБ, районными следственными отделами при прокуратуре РФ при РБ, РПНД, РНД, РПЦ, ЦОЗиМП им. В.Р. Бояновой, Управлением по социальной защите населения г. Улан -Удэ, районными Администрациями г. Улан -Удэ.

Осуществляется работа по выявлению и сопровождению одаренных детей. В данном направлении проводится психологическая диагностика, консультирование детей и их родителей. Особое внимание уделяется психологическому просвещению, повышению психологической грамотности родителей, обеспечение психологической подготовки родителей, необходимой для стимулирования и развития возможностей ребенка в рамках осуществления работы с одаренными детьми.

Ежегодно в рамках сотрудничества с социально-психологическим факультетом ФГБОУ ВО «БГУ» совместно организовываются научно-практические конференции и олимпиады для старшеклассников по психологии.

Реализованы мероприятия для лиц с ограниченными возможностями здоровья: в рамках работы Центра проведены индивидуальные психологические консультации детей и их родителей, методические семинары по организации психолого-педагогического сопровождения детей с ОВЗ, родительские собрания, коррекционно-развивающие занятия с детьми (индивидуальные и групповые). Обеспечено проведение коррекционно-развивающих логопедических занятий, психолого-педагогических занятий. Психолого-педагогическая помощь детям с особыми потребностями в образовании и их родителям, законным представителям (индивидуальное психологическое консультирование, коррекционно-развивающие, тренинговые занятия, психологическое просвещение, психопрофилактика) по запросу родителей может оказываться дистанционно. В Центре проводятся индивидуальные психологические консультации, коррекционно-развивающие занятия для детей- инвалидов, детей с ОВЗ, детей-сирот и их родителей или лиц их замещающих (за отчетный период охвачено 34 чел.). Постоянно проводится работа с детьми с нарушениями речи по дополнительной общеобразовательной общеразвивающей программе «Коррекция нарушений речи».

Проведены тематические методические семинары для педагогов-психологов «Современные модели психологической работы в ДОО» (март 2025); «Особенности эмоционального развития младших школьников» (август 2025); «Особенности психолого-педагогического сопровождения детей с ОВЗ» (сентябрь 2025), «Адаптация пятиклассников к новым условиям обучения» (октябрь 2025).

Проведены Республиканские родительские собрания, организованных МОиН РБ: выступления педагогов-психологов учреждения: «Кризисные ситуации в жизни подростка: как пережить их вместе» (15.05.2025), «Мотивация к учебной деятельности» (26.09.2025).

В 2025 году по направлению КДНиЗП обратились за помощью и получили психологическое сопровождение 46 семей, находящихся в социально опасном положении. Регулярно проводятся индивидуальные консультации для родителей (законных представителей) детей (в том числе детей «группы риска», СОП, ТЖС), по запросам самих родителей (законных представителей).

Специалистами МБУ ДО «Центр диагностики и консультирования» г. Улан -Удэ оказывается комплексная психолого-педагогическая помощь детям и их родителям (законным представителям), методическая, координирующая помощь педагогам-психологам школ в сопровождении детей «группы риска». В течение учебного года для педагогов-психологов еженедельно проводятся психолого-педагогические консилиумы с

обязательным анализом трудных случаев сопровождения обучающихся, по вопросам девиантного поведения, коррекции детско-родительских отношений, агрессии и тревожности у детей.

Проведены открытые консультационные площадки для обучающихся и их родителей в МАОУ СОШ № 41 (24.02.2025), в МАОУ СОШ № 50 (13.03.2025), в МАОУ Бурятская гимназия №29 (17.03.2025), в МАОУ СОШ № 23 (24.03.2025). Специалисты Центра приняли участие в заседании психолого-педагогических консилиумов в МАОУ СОШ № 13 (02.04.2025), в МАОУ СОШ № 23 (14.02.2025).

В период с 10.09.2025 по 15.10.2025 проведено социально - психологическое тестирование обучающихся 13-17 лет. В 2025 году тестирование проведено в соответствии с приказом Министерства образования и науки Республики Бурятия от 27.08.2025г. № 1058 «Об организации проведения социально-психологического тестирования обучающихся в общеобразовательных организациях и профессиональных образовательных организациях, а также образовательных организациях высшего образования в Республике Бурятия в 2025-2026 учебном году», приказом Комитета по образованию Администрации г. Улан-Удэ от 03.09.2025 № 786 «Об организации проведения социально-психологического тестирования обучающихся в муниципальных общеобразовательных организациях в 2025-2026 учебном году.

В 2025 году тестированию подлежало 23805 чел. (АППГ-23259), из них приняли участие в тестировании 23664 чел., что составило 99,41% (АППГ -22932 чел.; 98,6%). Не приняли участие в тестировании 141 чел. – 0,6% (АППГ- 327 чел.; 1,4%), из них: получены отказы от тестирования 91 чел. (АППГ - 142 чел.), дали согласие, но не смогли принять участие 50 чел. (АППГ - 185 чел.). Высокий риск вероятности проявления рискованного поведения выявлен у 2132 чел. - 9% (АППГ – 2358 чел.; 10,28%), высочайший риск – у 498 чел. – 2,2% (АППГ 670– чел., 2,92%).

Среди основных причин отказов от участия можно выделить высказывания родителей о том, что дети в возрасте 13 -14 лет еще не готовы к участию в таком обследовании, а также недоверие методике тестирования, отказы без обоснования причины.

Высочайшая вероятность отличается устойчивым доминированием факторов риска над факторами защиты. Рисковые формы поведения (в том числе аддиктивного) привычны для данного обучающегося, присутствует возможность формирования делинквентного поведения. Нормативные ценности, правила поведения игнорируются и отрицаются. Высокая вероятность свидетельствует о слабых механизмах защиты, давление факторов риска доминирует, эффективная защита отсутствует, может отмечаться асоциальная форма поведения.

По итогам тестирования ответственным лицам от учреждений предоставлен доступ к персональным результатам тестирования. На психолого-педагогических консилиумах общеобразовательных учреждений утверждены и реализуются планы профилактической работы с обучающимися, имеющими высочайшую и высокую рискогенность, внесены дополнения в планы воспитательной работы, организовано психолого-педагогическое сопровождение. Каждой образовательной организацией проводятся профилактические программы, ориентированные на формирование у обучающихся ценностного отношения к здоровью, предупреждение зависимых форм поведения; составляются индивидуальные планы сопровождения. При выявлении высочайших и высоких показателей проводится комплексная психолого-педагогическая работа с обучающимся и его семьей.

В период с 07.11.2025 по 15.12.2025 проведен мониторинг психологического здоровья обучающихся 5-11 классов общеобразовательных организаций г. Улан-Удэ. В мониторинге приняло участие 38427 чел., по итогам диагностики выявлено 340

обучающихся, требующих особого психолого-педагогического внимания, организовано сопровождение на уровне психологических служб общеобразовательных организаций. Из 558чел. группы особого внимания по итогам предыдущего мониторинга 2024-2025 учебного года продлены индивидуальные программы сопровождения 158чел.

В Центре работает мобильная группа психологической помощи, включающая педагогов-психологов, социального педагога и методиста. В течение учебного года организованы 52 выезда в образовательные учреждения для оказания помощи в разрешении конфликтов, оказании оперативной кризисной помощи. В 2025 году были организованы 11 выездов в семьи для помощи детям.

Ежемесячно специалисты Центра участвуют в работе районных КДНиЗП г. Улан-Удэ по раннему выявлению семейного неблагополучия и организации работы с семьей и детьми. Регулярно проводятся индивидуальные консультации для родителей (законных представителей) детей (в том числе детей «группы риска»), по запросам КДНиЗП, ОУ и самих родителей (законных представителей).

При Центре работает круглосуточный телефон доверия для детей и подростков: 8 (3012) 55-38-16, прием звонков ведут квалифицированные психологи. Консультационная помощь детям и родителям осуществляется в социальной сети «ВКонтакте» ([https://vk.com/club\\_psycenter](https://vk.com/club_psycenter)), на сайте Центра (<https://tsdik.buryatschool.ru/>).

В отчетный период выпущено и распространено более 1700 экземпляров буклетов об услугах и работе Центра, памяток для родителей об особенностях подросткового возраста, по профилактике социально-негативного поведения среди детей и подростков. «Школьная служба примирения», «Школьная медиация», «Памятка для родителей» (о детско-родительских отношениях), «Что нужно знать родителям о детях», «Телефон доверия для детей и их родителей. Что это такое?», буклеты о работе Детского телефона доверия на базе МБУ ДО «Центр диагностики и консультирования» г. Улан -Удэ: 8-3012-55-38-16 и 8-800-2000-122.

С января по декабрь 2025 года педагогами-психологами Центра проведены 1153 индивидуальные консультации для детей и их родителей, в том числе 229 - по телефону доверия. По услуге реализации дополнительных общеобразовательных программ охвачено 2000 обучающихся, коррекционно-развивающими занятиями - 41чел.

Отмечается увеличение доли обучающихся, принимавших участие в фестивалях, смотрах, соревнованиях в 2025 году (в 2025 году - 353чел., 2024 году - 236чел.): участие в Республиканской интеллектуальной игре «Моя Бурятия» 15.04.2025 (100чел.), Республиканском конкурсе видеороликов на бурятском языке «Мини дуратайхургуули» (42 чел), Участие в Городской акции «Дари добро» (98чел), Участие в Слете детских пионерских организаций Республики Бурятия (113чел) в рамках реализации дополнительной общеобразовательной программы «Шаги к успеху», реализуемой в сетевой форме: СОШ №52 (200чел), СОШ №52 (153чел).

В 2025 году в рамках Госпрограммы РБ «Профилактика безнадзорности и правонарушений несовершеннолетних в Республике Бурятия на 2021-2030 годы» организован Республиканский конкурс по конфликтологии и медиации «Я - медиатор», выделено дополнительное финансирование на проведение конкурса.

Специалистами Центра в отчетном периоде опубликованы статьи по распространению педагогического опыта учреждения в профессиональном сообществе:

- Яковлева Е.С. Формирование профессиональной идентичности у подростков в условиях современного рынка труда» / Сборник материалов ХСVII Международной научной конференции «Исследования молодых ученых» (Казань, февраль 2025)  
<https://moluch.ru/conf/stud/archive/531/18866/>

- Гунзунова Б.А. Особенности взаимосвязи процесса профессиональной идентичности и уровня самооценки в юношеском возрасте // Социальная безопасность и социальная защита населения в современных условиях: материалы международной научно-практической конференции, посвященной Году защитника Отечества и 30-летию открытия специальности «Социальная работа» в РБ. – Улан-Удэ, 2025. – С.91-95.

Работники Центра в 2025 году неоднократно становились победителями и призерами конкурсов муниципального, республиканского, федерального уровней:

- Яковлева Е.С. награждена дипломом I степени в юбилейных X Педагогических чтениях работников образования г. Улан-Удэ «Дополнительное образование: опыт, проблемы, перспективы развития» в год 80-летия (30.01.2025).

- Дмитриева В.Г. награждена благодарственным письмом за подготовку команды-победителя IV Республиканского конкурса по конфликтологии и медиации «Я - медиатор», 3 место (12.12.2025).

С целью психологического просвещения участников образовательного процесса по вопросам профилактики рискованного поведения (в том числе буллинга), разработаны рекомендации, памятки, подобраны материалы (с указанием ссылок на них) по профилактике негативных явлений, формированию психологических ресурсов личности, оптимизации детско-родительских отношений, созданию комфортных условий обучения. Все указанные материалы размещены в социальных сетях, на сайте школ, в родительских группах, учительских и ученических группах.

Для психолого-педагогических служб образовательных организаций Центром разработан информационно-методический комплекс по профилактике, в котором собраны более 150 документов: методических рекомендаций, разработок для педагогов, памяток и наглядных материалов для детей и родителей по направлениям профилактики. Разработан и направлен в муниципальные школы реестр рекомендованных психодиагностических методик, профилактических, коррекционно-развивающих программ для организации психолого-педагогической работы с обучающимися и их родителями. Реестр рекомендован для проведения дополнительных и углубленных диагностических обследований с целью уточнения особенностей состояния, поведения обучающихся, их взаимоотношений со значимыми людьми (родителями, одноклассниками, педагогами), при разработке индивидуальных программ сопровождения, коррекционно-развивающих и просветительских занятий.

### Оценка эффективности деятельности

По итогам 2025 года муниципальное задание выполнено на 100%; обеспечена доступность образовательных, психологических услуг, созданы равные возможности для получения дополнительного образования различными категориями обучающихся. Ресурсное обеспечение образовательного процесса находится на высоком уровне, особое внимание уделяется сохранению и поддержанию здоровья обучающихся, формированию культуры здорового образа жизни.

Внедряются новые направления в систему непрерывного образования педагогических работников Центра, повысилась количество и качество проведения методических семинаров для педагогов-психологов, активно работают тьюторские группы для психологов, расширяется сетевое партнерство Центра с муниципальными образовательными организациями.

Центр имеет высокий потенциал для развития качества образовательной деятельности, создания комфортных условий для участников образовательных отношений,

стремится к обеспечению информационной открытости деятельности и максимальному использованию информационно - телекоммуникационных ресурсов при оказании образовательных услуг.

Содержание, условия, процессы и результаты оказания психолого-педагогической помощи участникам образовательных отношений отвечают их индивидуальным потребностям, возможностям и интересам.

Анализ результативности деятельности Центра достигается через организацию деятельности психолого-педагогических консилиумов, систему допуска к практической консультативной деятельности, проведение анализа каждой консультации, институт супервизии, посредством психодиагностических обследований в процессе консультативной, коррекционно-развивающей работы, наблюдений и отзывов родителей (законных представителей), педагогов по сопровождению детей, посредством анкетирования и социологических опросов.

Приоритетом деятельности является развитие личности обучающихся в соответствии с требованиями современного общества, обеспечивающими возможность их успешной социализации и социальной адаптации. Такой подход содействует повышению качества психолого-педагогического сопровождения в условиях формирования готовности участников образовательного процесса к саморазвитию и непрерывному образованию; проектированию и конструированию социальной среды развития обучающихся; активной учебно-познавательной деятельности обучающихся; построении образовательного процесса с учётом индивидуальных возрастных, психологических и физиологических особенностей обучающихся.

Для стабильного функционирования и развития Центра поставлены следующие задачи:

- расширение спектра дополнительных общеобразовательных общеразвивающих программ социально-гуманитарной направленности (по коррекционно-развивающей работе);
- повышение эффективности психологической работы с обучающимися, состоящими через совершенствование методической помощи образовательным организациям, педагогам, классным руководителям.

Первоочередные задачи на 2026 год, проблемы и возможные пути их решения

1. Совершенствование системы изучения потребностей и удовлетворённости получателей услуг с целью оказания им своевременной, адресной и профессиональной помощи.

2. Оказание помощи в развитии школьных служб г. Улан-Удэ примирения через расширение спектра методического сопровождения служб: организация обучения волонтеров на постоянной основе еженедельно в течение учебного года, организация совместных мероприятий с ГС ШСП для детей и подростков в школах города; организация обучающихся практических занятий для кураторов служб в течение учебного года.

3. Усиление организационно-методического сопровождения психолого-педагогических служб общеобразовательных организаций через систему кураторства, внедрение выездного режима работы психологов-кураторов.

4. Увеличивается количество обращений за получением услуги коррекционно - развивающей помощи детей и семей, находящихся в социально опасном положении, в трудной жизненной ситуации, в том числе обучающихся с несуицидальным самоповреждающим поведением, попытками суицида. Актуальными становится открытие

групп поддержки для подростков с целью повышения уверенности в себе, уровня жизнестойкости, формирования навыков разрешения трудных ситуаций.

5. Увеличение количества получателей услуг Центра, поиск эффективного решения проблемы доступности услуг обуславливает необходимость увеличения ставок не только педагогов-психологов, но и методистов в Центре.

КОМИТЕТ ПО ОБРАЗОВАНИЮ АДМИНИСТРАЦИИ Г. УЛАН-УДЭ  
МУНИЦИПАЛЬНОЕ БЮДЖЕТНОЕ УЧРЕЖДЕНИЕ ДОПОЛНИТЕЛЬНОГО ОБРАЗОВАНИЯ  
«РЕСУРСНО-МЕТОДИЧЕСКИЙ ЦЕНТР ПСИХОЛОГИЧЕСКОЙ ПОМОЩИ «ЭМПАТИЯ»  
(МБУ ДО «РМЦ «ЭМПАТИЯ»)

670034, г. Улан-Удэ, ул. Хахалова, 8  
Тел/факс: (3012) 55-38-17. E-mail: [psy-center@list.ru](mailto:psy-center@list.ru)

СОГЛАСОВАНО:

Председатель МУ «Комитет по  
образованию» Администрации г. Улан-  
Удэ

\_\_\_\_\_ А.В. Батурина  
« \_\_\_\_\_ » \_\_\_\_\_ 20 \_\_\_\_\_ г.

УТВЕРЖДАЮ:

Директор МБУ ДО «Ресурсно-  
методический центр психологической  
помощи «Эмпатия»



\_\_\_\_\_ Я.О. Жебрун  
\_\_\_\_\_ 20 \_\_\_\_\_ г.

Принята на заседании  
Управляющего совета  
« 25 » \_\_\_\_\_ 20 \_\_\_\_\_ г.

Протокол № \_\_\_\_\_

**ОТЧЕТ**  
**О РЕЗУЛЬТАТАХ САМООБСЛЕДОВАНИЯ**  
**МУНИЦИПАЛЬНОГО БЮДЖЕТНОГО УЧРЕЖДЕНИЯ ДОПОЛНИТЕЛЬНОГО**  
**ОБРАЗОВАНИЯ «РЕСУРСНО-МЕТОДИЧЕСКИЙ ЦЕНТР ПСИХОЛОГИЧЕСКОЙ**  
**ПОМОЩИ «ЭМПАТИЯ» Г. УЛАН-УДЭ ЗА 2025**

г. Улан-Удэ, 2026